



RÉSEAU DES AIRES  
PROTÉGÉES D'AFRIQUE  
CENTRALE

FICHE SIGNALÉTIQUE - RAPAC

# PARC NATIONAL DE CAMPO MA'AN

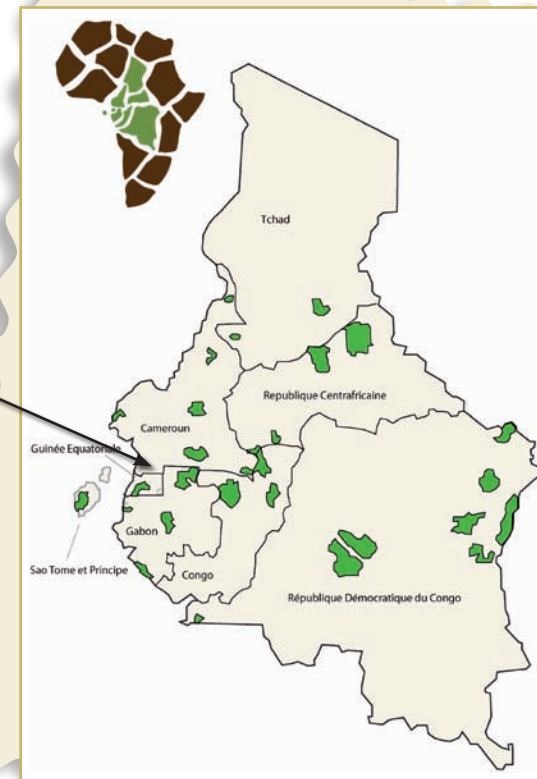


CAMEROUN

## PRÉSENTATION DU PARC

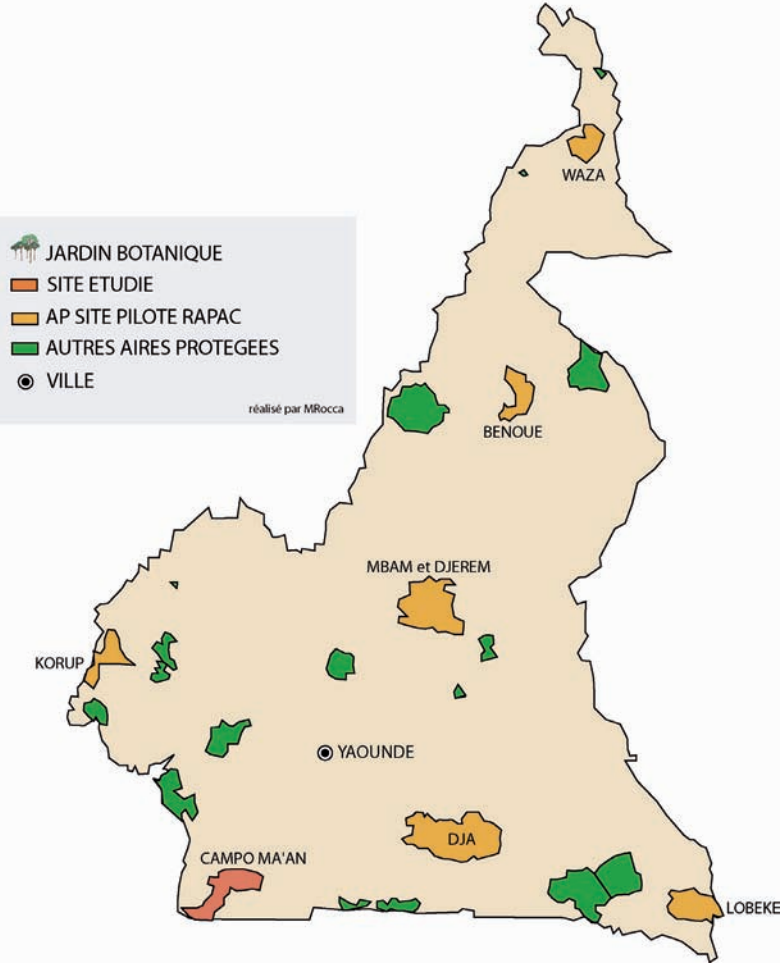
Pays	Cameroun
Nom du parc	Parc National de Campo Ma'an
Décret	N°2000/004 du 6 janvier 2000
Date de création (histoire)	Arrêté du 19 novembre 1932 : Réserve de Faune de Campo (par le Haut commissaire Français). Arrêté ministériel n°91/A/MINEF/DAJ : affectation de terres. Unification des sites Campo et Ma'an : Parc National de Campo-Ma'an. Décret n°2000/004 portant création du Parc National de Campo-Ma'an. Janvier 2000 : Réserve de la Biosphère de l'UNESCO. Proposition de site RAMSAR pour l'Île Dipikar
Situation géographique	264 064 ha zone de protection intégrale + 507 000 ha de zone périphérique soit 771 000 ha pour toute l'Unité Technique Opérationnelle (UTO). Situé à l'extrême sud-ouest de la Province du Sud, à cheval entre les départements de l'Océan (arrondissement de Kribi, Campo) et de la Vallée du Ntem, (arrondissement de Ma'an).
Moyens d'accès (routes, gares routières, gare ferroviaire, aéroport, fleuve)	Voie routière : le Parc de Campo Ma'an est accessible par voie routière, axe reliant Yaoundé-Kribi Kribi à Campo et axe reliant Douala-Kribi-Campo.  Voie fluviale : à partir de la Guinée équatoriale, traversée du fleuve Ntem et arrivée à Campo Beach.
Landscape	Oui
Plan de gestion	Plan d'aménagement 2006 -2010, élaboré et validé en décembre 2005, approuvé en septembre 2006 et mise en œuvre effective lancée le 19 octobre 2006. + business plan
Catégorie UICN	I
Ecorégion G200	Atlantique
Détails sur la propriété	Domaine privé de l'état
Institution de gestion	Ministère des forêts et de la faune (MINFOF)

## FICHE SIGNALÉTIQUE



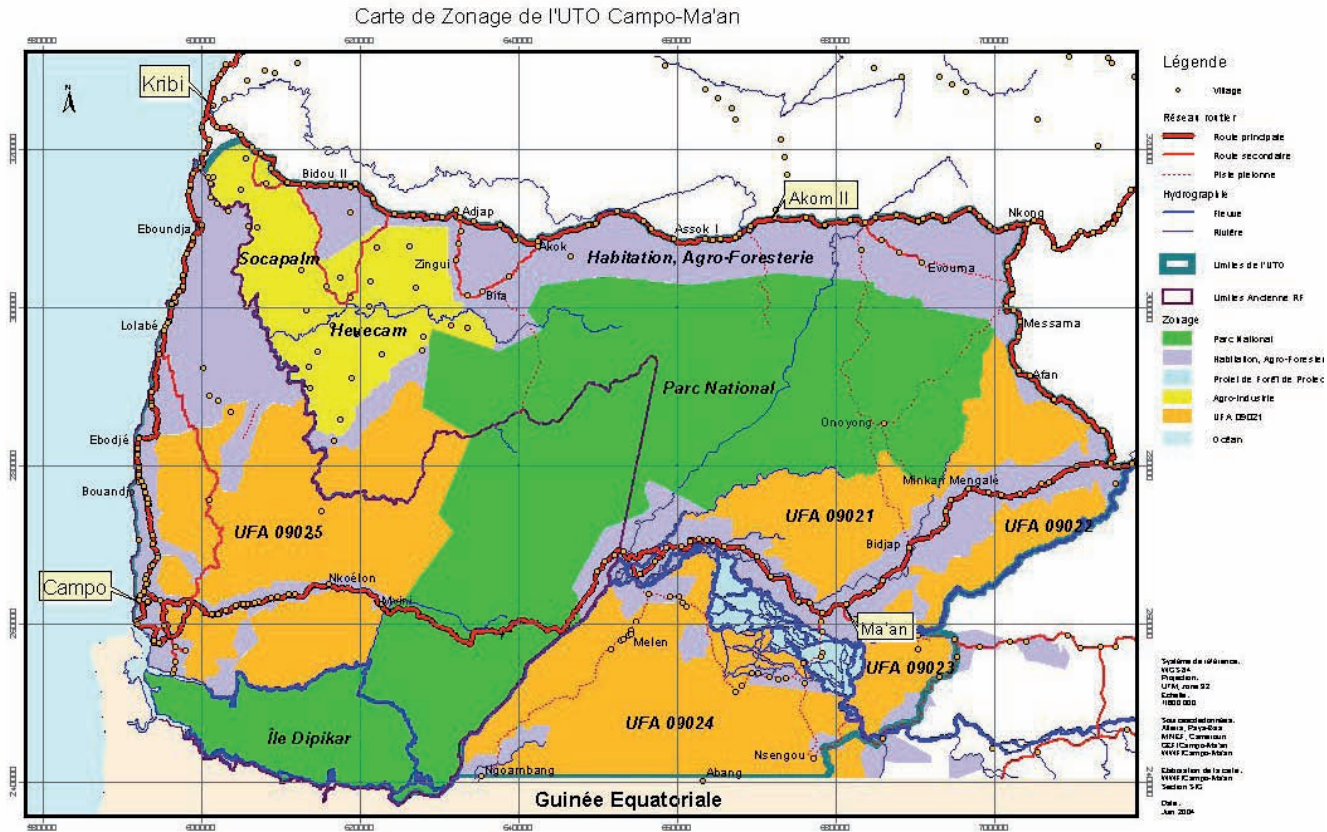
# CARTOGRAPHIE

Les aires protégées du Cameroun



Le Parc national de Campo-Ma'an se situe à l'extrême sud-ouest du Cameroun.





Source : Caroline DULAU, inspirée de la Carte de Jean-Pierre Vande Weghe

### CARACTÉRISTIQUES DU PARC

Situé dans la province du Sud du Cameroun, le Parc National de Campo-Ma'an et sa région couvrent une superficie totale d'environ 776 202 ha comprenant outre le parc natio-

nal – d'une superficie de 264 064 ha – deux concessions forestières, deux concessions agro-industrielles (Hevecam et Socapalm) et une ceinture de zone agroforestière entourant les villages de la région.

#### OBJECTIFS DE CRÉATION :

Conservation de la faune et de la bio-

diversité dans le cadre de la construction très prochaine du barrage hydroélectrique de Memve'e sur le fleuve Ntem à la périphérie immédiate du parc aura des effets néfastes pendant les travaux (transport des matériels) et pendant l'exploitation (transport d'énergie et activité des ouvriers). De même, le projet d'évacuation des minerais de fer de Mbalam au Sud-Est du Cameroun vers la zone côtière par chemin de fer risque de transiter par le parc.

### LE BRACONNAGE

Le braconnage est multiforme sur le site avec l'action transfrontalière des Equatoguinéens, des populations riveraines pour l'apport en protéines de subsistance, par les ouvriers des concessions forestières (WIJMA et SCIEB) et des agro-industries (SOCAPALM et surtout HEVECAM qui mobilise plus de 25 000 âmes en son sein).

### FLORE

Le Parc National de Campo Ma'an est traversé d'est en ouest par le fleuve Ntem au Sud et la Lobé au nord. Il appartient à la forêt dense humide sempervirente guinéo-congolaise riche en *Caesalpinicea* tandis que du côté de Ma'an, on retrouve le do-

cadre de la compensation des effets environnementaux du Projet de l'oléoduc Tchad-Cameroun.

#### PRINCIPALES MENACES :

Le chemin de fer/Oléoduc et les lignes électriques

maine de la forêt semi-décidue, secondaire, littorale où domine *Picnanthus angolensis*. Le front maritime subit l'influence de la mer.

La région de Campo-Ma'an a une flore riche et diversifiée. Plus de 1500 espèces de plantes réparties dans près de 640 genres et 141 familles ont été inventoriées. On y retrouve près de 114 espèces endémiques parmi lesquelles 29 ne sont connues que dans le Parc (Tchouto, 2004). L'île de Dipikar de 35 000 ha reste un réservoir de biodiversité, de même que la zone nord du parc qui est assez inaccessible du fait d'un relief très accidenté

## FAUNE

Les inventaires fauniques effectués à ce jour révèlent la présence d'une faune très diversifiée : 390 espèces d'invertébrés, 249 espèces de poissons, 80 espèces de grands et moyens mammifères, 122 espèces de reptiles et 302 espèces d'oiseaux. Le Parc et sa région abritent des espèces menacées telles que l'éléphant (*Loxodonta africana cyclotis*), le buffle (*Syncerus caffer nanus*), le gorille de plaine (*Gorilla gorilla*), le chimpanzé (*Pan troglodytes*), le mandrill (*Mandrillus sphinx*), la pan-

thère (*Panthera pardus*) et le pangolin géant (*Manis gigantean*).

Les plages d'Ebodjé et Campo Beach sont des lieux de vie terrestre pour les tortues marines (nidification, ponte et lieu de nourriture) .

## MARQUES DE L'HISTOIRE

### • Dans le Parc

Absent.

### • Dans la zone périphérique

Des explorations archéologiques ont été réalisées dans le parc et sa périphérie où des sites historiques (vestiges allemands) et des grottes (grotte à buffle, grotte à picathartes) ont été découverts.

## ACTIVITÉS PROPOSÉES PAR LE PARC

### • Gestion du site

La gestion du Parc et de sa zone périphérique est assurée par le Service de la Conservation dirigé par un Conservateur assisté de (4) chefs d'unités. Un total de 33 écogardes travaillent actuellement pour le Parc. Ces derniers sont répartis en 4 secteurs (Campo, Ma'an, Akom II et Nyété) rattachés aux postes forestiers pour une meilleure coordination. Il convient de souligner que ce personnel est insuffisant et loin de couvrir

de manière adéquate toute la superficie de l'aire protégée (1 garde pour 10 000 ha). En outre, ce même personnel est appelé à couvrir l'ensemble de l'UTO (soit 1 garde pour 30 000 ha). Par ailleurs, on note l'insuffisance de cadres (un sur les 4 attendus) susceptibles d'assister le conservateur dans ses multiples tâches. Enfin, les  $\frac{3}{4}$  du personnel actuel n'ont aucun statut et aucun profil de carrière.

Le service de la conservation du parc bénéficie de l'assistance du programme WWF Kudu-Zombo composé de sept cadres dont un PAA (Protected area advisor) qui assure l'exécution des activités des programmes sur la gestion des espèces, l'établissement des aires protégées marines, la mise en œuvre du plan d'aménagement, le suivi-écologique et le renforcement des capacités des



staff du service de la conservation dans le cadre de la LAB. Il est chargé spécifiquement de la mise en oeuvre de la composante FEDEC (Fondation pour l'environnement et le développement du Cameroun).

### • Structures touristiques

- ❖ GIC Ebotour à Ebodjé – 3 chambres (8 personnes) + possibilité de logement chez l'habitant au village d'Ebodjé.
- ❖ GIC Motour gestion du campement écotouristique Mohombo de Campo Beach – 3 chambres (6 personnes)
- ❖ GIC CODEVI-Ecotour à Nkoelon/Minvi – 6 chambres (12 personnes)
- ❖ Cinq auberges à Campo et trois restaurants.

### • Circuits touristiques

*Un circuit de trois jours proposé :* arrivée à Campo, nuit à Nkoelon (GIC CODEVI), randonnée pédestre dans le Parc, nuit à Campo Beach (GIC Motours), promenade le long du fleuve Ntem jusqu'aux rapides de Dipikar, retour sur Ebodjé (GIC Ebotour) et visite de la maison Ndiva (tortues marines), des campements pygmées, soirée culturelle (danse, contes).

#### Autres curiosités à voir :

- vestiges allemands + plantation d'hévéa + roche emblématique de l'île de Dipikar : grands mammifères, primates
- Chutes de Memve'ele.
- Grottes à buffles à 17 km à l'intérieur du Parc

- Grottes à Picathartes (périphérie du Parc)
- Mangroves de Dipikar
- Zone du corridor : fortes observations

• **Centre de formation et de recherche**  
Absent.

### PÉRIPHÉRIE ET CARACTÉRISTIQUES SOCIO-ÉCONOMIQUES

- Présentation socio-économique des villages périphériques<sup>1</sup> :

La zone périphérique du Parc National de Campo-Ma'an compte environ 120 villages sédentaires localisés essentiellement le long des principales routes, 25 campements pygmées disséminés en forêt et des agglomérations créées autour des sociétés agro-industrielles et forestières. La population totale est de 60 338 habitants, dont 24 189 vivent dans les concessions d'HEVECAM et de SOCAPALM. La population des « pygmées » Bagyéli de la zone est estimée à 687 personnes inégalement réparties dans 203 ménages, regroupés au sein de 24 hameaux et campements<sup>2</sup>.

La zone périphérique englobe une zone de production forestière - divisée en cinq concessions dont trois sont attribuées à trois compagnies forestières différentes, (la Société camerounaise d'industrie et d'exploitation des bois, ainsi que

<sup>1</sup> Extraits du Plan d'aménagement du PN Campo-Ma'an – 2006-2015

<sup>2</sup> Rapport diagnostic PDPP-Campo Ma'an, SBMCG-PNDP, 2006



Bubinga et Wijma, des Pays-Bas), deux concessions agro-industrielles (HEVECAM plantation d'hévéas, et SOCAPALM plantation de palmiers à huile), et une zone agro-forestière englobant les terroirs villageois (zone d'agriculture et de foresterie communautaire).

### ORGANISATION ADMINISTRATIVE

Comme dans le reste du pays, toutes les populations riveraines du parc sont organisées en chefferies administratives de premier, deuxième ou troisième degré, définies sur une base territoriale



de superficie décroissante. La région compte 1 chefferie supérieure, 12 chefferies de deuxième degré ou cantons et 112 chefferies de troisième degré ou villages.

Il faut ajouter à ces unités administratives 21 villages d'ouvriers des sociétés industrielles placés sous la responsabilité de chefs de campements et 24 campements Bagyéli exclus de

la législation des chefferies. Il est à noter que deux campements Bagyéli de l'arrondissement d'Akom II ont vu leur statut reconnu par l'administration territoriale avec l'intronisation à leur tête d'un chef de premier degré.

Les chefs de campement rendent compte aux chefs de villages dont relèvent leurs campements respec-

tifs. Dans chaque campement Bakola/Bagyéli, un individu identifié comme chef de campement (*mfumu*) occupe essentiellement une fonction d'interlocuteur sans fonction administrative établie.

Dans les villages habités par les natifs, la superposition de ces positions modernes aux structures traditionnelles induit dans la pratique une

relative anarchie. Il est difficile de trouver un interlocuteur privilégié ou systématique en terme de détention du pouvoir, l'intérêt individuel prévaut généralement lors de manifestation conflictuelle. L'autorité morale reste l'apanage des aînés de lignage qui « affichent une indépendance manifeste lors du règlement des problèmes internes d'ordre foncier, matrimonial voire pénal ».

### VIE ASSOCIATIVE

La vie associative pour l'entraide dans les travaux agricoles, l'épargne et la solidarité, est présente (deux associations en moyenne existent par village) ; les organisations rurales ou de développement sont presque inexistantes ; celles identifiées sont faiblement structurées. Cette situation est en partie due à l'esprit individualiste des populations locales. Ces associations et groupements qui devraient constituer un grand potentiel pour des actions de sensibilisation et d'éducation environnementale souffrent dans l'ensemble d'un problème d'organisation et d'une insuffisance d'encadrement par les services techniques d'appui.



## LES PRINCIPAUX VILLAGES SITUÉS EN PÉRIPHÉRIE DU PARC NATIONAL DE CAMPO-MA'AN

Nom du village	Nombre d'hab	Localisation	Situation/ parc	Ethnies	Structure/services	Activités principales	Associations référencées	Représentants
Kribi*	2898 hab.	Limite nord de l'UTO	Périphérie du Parc	Batangas, pygmées Bagyeli et Mabi	Tous services (écoles, dispensaire, hôpital) Administration, hôtels, restaurants,	Tourisme, services, pêche	CEPFILD, RAPID	
Ebodje	800 hab	Village côtier	Périphérie du Parc	Yassas, pygmées Bagyeli	Ecoles, dispensaire Ecolodge, Maison de Ndiva	Pêche, agriculture, cueillette	GIC Ebotour Association Kudu Atube	
Campo	5507 hab	Situé à la frontière guinée équatoriale, sud de l'UTO	Périphérie du Parc	Mvaes, Mabea, Yassas, pygmées Bagyeli	Administration, écoles à cycle complet et collège technique, Ecolodge, auberge, restaurants, gare routière, commerces, centre médical d'arrondissement	Pêche, agriculture, services, foresterie communautaire	Siège du service de conservation, ONG WWF, GIC Motours, Association Djobo Dja Kudu, plate forme des femmes rurales	Maire : Gabriel Eba'a
Ma'an	13707 hab	Limite Est de l'UTO	Périphérie du Parc	Ntumu	Administration, écoles à cycle complet et collège technique, lycée, dispensaire, Ecolodge, auberge, restaurants, gare routière, commerces	agriculture, services, foresterie communautaire		
Akom II	11 566 hab	Périphérie nord du parc	Périphérie du Parc	Bulu , pygmées Bagyelli	Administration, auberges, restaurants écoles à cycle complet et collège technique, Centre Médical (CMA), gare routière, commerces	Agriculture, pêche, cueillette, transport, foresterie communautaire	FODER, CADER, Associations OTONON, ADEVIN, ADEBAGO, GICs UCFA, RDFCAB Plateforme Femmes rurales	Ndo Akam (Maire), Ngonzo R. (FODER), Mfrom E. (CADER), Ella A.M (OTONON), Mgwa J.(ADEBAGO), Mvo'o, L.J.(ADEVIN)
Ebolowa*	2 189 hab.	Est du parc	Périphérie du Parc	bulu	Administration, écoles à cycle complet et collège technique, lycée, dispensaire, hôtels, auberge, restaurants, gare routière, commerces			
Ambam*	282 hab.	Est du Parc	Périphérie du Parc	Ntumu,	Administration, écoles à cycle complet et collège technique, lycée, dispensaire, hôtels, auberge, restaurants, gare routière, commerces			
Site GMG Hevecam**	18 334 hab.	Nord ouest du Parc	Périphérie du Parc		Ecoles, dispensaire, boutiques	Sites d'exploitation de l'hévéa		Jean Jaures Mengue (Maire de Nyété)
Site Socapalm**	5855 hab.	Nord ouest du Parc	Périphérie du Parc		Ecoles, dispensaire, boutiques	Site d'exploitation des noix de palme		Jean jaures Mengue (Maire de Nyété)

\* Données concernant uniquement les parties de l'unité administrative comprises dans l'UTO

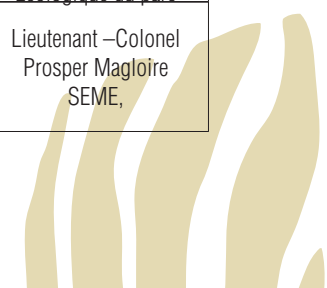
\*\* Données fournies par les agro-industries

Source : ERE Développement (2001)



**ACTEURS ET DOMAINE D'INTERVENTION**

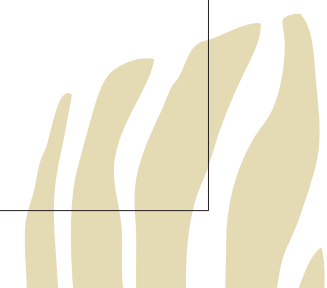
Acteurs	Champs d'intervention	Type d'actions	Public cible- Zone d'intervention	Financement / cofinancement	Personne ressource
MINIOF	Ministère des forêts et de la faune	Protection et gestion des aires protégées, recrutement du personnel, suivi – évaluation de la mise en oeuvre du Plan d'aménagement	Unité Technique Opérationnelle de 1 <sup>er</sup> catégorie transfrontalière de Campo-Ma'an	FEDEC, Etat camerounais, Bailleurs	Direction de la faune et des aires protégés
Service de la Conservation	Gestion et protection du Parc national de Campo-Ma'an et de sa zone périphérique	<u>Administration et financement :</u> - Renforcement organisationnel du Service de la Conservation; - Mise à disposition du personnel de qualité en nombre suffisant ; - Renforcement en capacités matérielles et logistiques d'intervention; - Création des plates-formes de collaboration et des structures de gestion.	Personnel du service de conservation, opérateurs économiques, ONG et autres partenaires au développement	FEDEC, Etat camerounais	Lieutenant –Colonel des Eaux et Forêts Prosper Magloire SEME, Conservateur
		<u>Protection et surveillance :</u> <u>Surveillance du Parc + Zone périphérique.</u> <u>Sensibiliser des parties prenantes et les populations riveraines :</u> - Comité locaux de gestion des ressources naturelles - Education environnemental - Stratégie de communication avec toutes les parties prenantes.	Parc + Zone périphérique  Populations riveraines	FEDEC, Etat, appui WWF	Lieutenant –Colonel Prosper Magloire SEME,  MEBERE Serge Rostand, Chef d'Unité de Protection
		<u>Cogestion et écodéveloppement :</u> - Associer les pygmées - Sensibilisation des acteurs aux mécanismes de gestion participative - Mise en place d'un comité de gestion - Convention de collaboration - Ecotourisme et activités alternatives : inventaire de sites, parcours de découverte, centre d'accueil, appui aux initiatives locales de gestion, appui aux initiative génératrices de revenus : PFNL/ infrastructures communautaire de base comme des puits	Peuples autochtones et populations riveraines de l'UTO, Opérateurs économiques, MINTOUR, MINEP	FEDEC, Etat, appui WWF	Lieutenant –Colonel Prosper Magloire SEME,  Luther Tchakep, Chef d'Unité de Cogestion et d'Eco développement
		<u>Recherche et suivi écologique</u> - Bagueage des éléphants, dynamiques des populations, déprédation des cultures, CST.	Faune du Parc de Campo-Ma'an	FEDEC, Etat, appui WWF	Désiré Foguekem (WWF),  FOUDA Raphaël Chef d'Unité de Suivi Ecologique du parc
		<u>Gestion et harmonisation transfrontalière :</u> - Mettre en oeuvre la Déclaration de Yaoundé - Harmonisation, politique de communication, étude/plaidoyer commun	Zone de l'UTO de Campo Ma'an et de la réserve naturelle de Rio Campo en Guinée Equatoriale	FEDEC, Etat, appui WWF	Lieutenant –Colonel Prosper Magloire SEME,



Acteurs	Champs d'intervention	Type d'actions	Public cible- Zone d'intervention	Financement / cofinancement	Personne ressource
FEDEC Depuis 2003	Fondation pour l'Environnement et le Développement du Cameroun	<ul style="list-style-type: none"> <li>- Appui la conservation du Parc de Campo Ma'an à travers le financement des activités de protection.</li> <li>- Prise en charge du personnel arrêtee depuis décembre 2007</li> </ul>	Parc national de Campo-Ma'an	COTCO qui à travers la FEDEC contribue à atténuer les effets environnementaux du Projet d'oléoduc Tchad-Cameroun.	
OCOTE Initiative initiée en 2003	Office communal de tourisme et d'écotourisme de Campo	<ul style="list-style-type: none"> <li>❖ Promotion du tourisme et faire de Campo une destination,</li> <li>❖ Coordination et renforcement des actions entre les GIC locaux et l'office</li> <li>❖ Aménager et nettoyage des plages de la ville de Campo,</li> <li>❖ Renforcement des capacités pour les GIC locaux et l'office</li> <li>❖ Programmation des journées culturelles et touristiques de l'arrondissement de Campo.</li> </ul>	Ebodgé	WWF, SNV, GTZ	Julien Sondo Mapeta



Acteurs	Champs d'intervention	Type d'actions	Public cible- Zone d'intervention	Financement / cofinancement	Personne ressource
Projet Campo Ma'an 1999-2003	Projet de conservation et de gestion de la biodiversité de Campo Ma'an	Assurer la conservation de la biodiversité, promouvoir la gestion durable des forêts et favoriser le développement socio-économique des communautés locales	UTO et PN Campo-Ma'an	SNV (agence hollandaise d'aide au développement) + Tropenbos (ONG hollandaise) + financement du GFF	
WWF Kudu Zombo 2007-2010	Conservation des espèces, gestion de l'aire protégée, gestion communautaire des ressources naturelles, collaboration transfrontalière, mitigation des changements climatiques, gestion de l'écosystème marin	<u>Assistance technique à la gestion du parc national de Campo-Ma'an et de sa zone périphérique :</u> <ul style="list-style-type: none"> <li>❖ Appui à l'élaboration du plan de gestion du Parc National, validé en 2006.</li> <li>❖ Renforcer les capacités des autorités locales à surveiller le parc et à lutter contre le braconnage.</li> <li>❖ Aspects législatifs et réglementaires (différentes échelles)</li> </ul>	Conservateur + 25 écogardes pour toute la zone répartis en 4 postes de surveillance	FEDEC	George Ekwa Gilles Etoga
		<u>Programme faune :</u> <ul style="list-style-type: none"> <li>❖ Inventaire de faune réalisé entre janvier et mai 2008 : mobilisation des riverains et peuples autochtones, assistance à la collecte des données : Cartographie.</li> <li>❖ Suivi des tortues marines de septembre à mars. 4 espèces dont deux viennent pondre : la luth et l'olivâtre.</li> </ul> <u>Education environnementale :</u> participation active à la libération des tortues prises dans les filets.	Collaboration avec deux association locales : a Campo(Djobo Dja Kudu), à Ebodjé ( Kudu Atube) + ressortissants des villages côtiers de l'arrondissement de Campo + touristes	FEDEC, fonds propres	Désiré Foguekem
		<u>Appui aux communautés locales :</u> <ul style="list-style-type: none"> <li>❖ Appui aux forêt communautaire, promotion des entreprises, formation,</li> <li>❖ Trois projets pilotes de forêts communautaires, 32 projet au total : Trois initiatives d'écotourisme communautaire</li> <li>❖ Mise en place un système de micro-crédit</li> <li>❖ Partenariat avec le secteur privé</li> </ul>	Communautés locales, GIC, groupements, populations riveraines, opérateurs économiques	DGIS, Coopération néerlandaises, UE	George Ekwa Cyrille Ekoumou
		<u>Renforcement des capacités :</u> <ul style="list-style-type: none"> <li>❖ Appui aux agents économiques de la zone, renforcement des capacités, identification de la structuration sociale et des besoins.</li> <li>❖ Cibler des ONG/ Association, plate forme + communauté afin d'accompagner les communautés.</li> <li>❖ Analyse participative pour les besoins prioritaires</li> <li>❖ Programmes gouvernementaux mis en relation avec les projets de développement locaux</li> <li>❖ Travail de sensibilisation sur l'organisation du WWF, de la conservation et du développement local</li> <li>❖ Informer les communautés sur des partenariats (CRAF, étude PFNL), étude sur l'exploitation des produits (écorce, liane), changements des pratiques pour améliorer les revenus.</li> <li>❖ Etude de groupes de marchés des PFNL et connexion aux acheteurs ;</li> <li>❖ Appui aux PFNL : identification de produits, de marchés, mise en relations producteurs/acheteurs</li> </ul>	Associations (300), ONG, groupements, population villageoise (120 villages)	Coopération néerlandaise (DGIS), le FEDEC, fonds internes	Hermine Ngo Mboua



Acteurs	Champs d'intervention	Type d'actions	Public cible- Zone d'intervention	Financement / cofinancement	Personne ressource
PLAFFERCAM	Plate-forme des femmes rurales pour la forêt modèle de Campo	<p><u>Historique</u> : 2004, concept de forêt modèle de Campo Ma'an (initié par le CIFOR et réseau Canadien) = ensemble de groupes d'acteurs qui se mettent ensemble pour défendre des intérêts communs et encourager ensemble des bonnes pratiques.</p> <p><u>Activités</u> :</p> <ul style="list-style-type: none"> <li>- renforcement des capacités organisationnelles et managériales,</li> <li>- la facilitation d'intégration à des réseaux de niveau national et international pour faire entendre leur voix, établissement des contact et moyens d'exploration des marchés et autres sources de financements.</li> <li>- Améliorer l'information et la formation des femmes de Campo-Ma'an aux enjeux de la gestion durable des ressources naturelles</li> </ul>	<p>Plate forme constituée de toutes les plates formes communales, elle compte une centaine de femmes rurales déléguées et représentantes des groupes de base.</p> <p>7 communes sont regroupées + différentes associations de base+ département = 132 associations de IUTO</p>	<p>Appuyée au début par le SNV</p> <p>Par l'IFMA = Initiative forêt modèle en Afrique, basé à Yaoundé, détachement indépendant du CIFOR</p> <p>Appui du programme Kudu Zombo de WWF</p>	Hélène Eboto (Akom 2)
FODER	Forêt et Développement Rural  « créer un cadre propice au développement durable des populations locales et autochtones » à travers des actions visant à garantir la justice et l'équité, les droits et la démocratie, la gestion participative et équitable des ressources naturelles, à préserver la diversité biologique, et à améliorer la qualité de la vie et de l'environnement.	<ul style="list-style-type: none"> <li>❖ Promotion des droits (Humains, civiques, foncier, de l'enfant) et de la justice; Lutte contre la marginalisation et la discrimination ;</li> <li>❖ Contribution à l'amélioration des politiques, des lois et pratiques ayant un impact sur les forêts et les populations forestières;</li> <li>❖ Lutte contre la pauvreté et la famine à travers la vulgarisation des activités productrices d'aliments et de revenus (APAR);</li> <li>❖ Soutien aux efforts de développement des peuples autochtones (pygmées Bagyéli);</li> <li>❖ Promotion du rôle des femmes dans les processus de développement ;</li> <li>❖ Sensibilisation et éducation à la protection de l'environnement ;</li> <li>❖ Promotion de la gestion durable et participative des forêts et de leurs retombées;</li> <li>❖ Renforcement des capacités organisations de base (Associations et GICs);</li> <li>❖ Partenariat et mobilisation des fonds.</li> </ul>	<p>UTO</p> <p>Populations d'Akom 2, Ma'an et Nyété,</p> <p>Populations pygmées Bagyéli,</p> <p>Autorités administratives et traditionnelles,</p> <p>Services publiques</p> <p>Mairies</p>	<p>Rainforest Foundation UK, SOCODEVI, FPPE (RIGC), NCIV, PNDP Fonds propres</p>	<p>Rodrigue Ngonzo,</p> <p>Martial Belinga</p> <p>Justin Kamga</p>

Acteurs	Champs d'intervention	Type d'actions	Public cible- Zone d'intervention	Financement / cofinancement	Personne ressource
CADER	<p>Cercle d'Appui au Développement Rural</p> <p>Promouvoir le développement socio-économique des communautés à travers la gestion durable des forêts, des ressources naturelles et le développement des activités génératrices de revenus</p>	<ul style="list-style-type: none"> <li>❖ Appui à la création et à la gestion des forêts communautaires ;</li> <li>❖ Education environnementale ;</li> <li>❖ Appui au développement agricole ; promotion et vulgarisation de la pisciculture</li> <li>❖ Reconnaissance des droits des pygmées Bagyéli et intégration du genre.</li> </ul>	<p>Populations d'Akom 2, Populations Bagyéli</p>	<p>Rainforest Foundation UK, Fonds propres</p>	<p>Edouard Nfom Engo</p>
OTONON	<p>Améliorer durablement les conditions de vie de ses membres par l'agriculture et la gestion participative des ressources forestières</p>	<ul style="list-style-type: none"> <li>❖ Entraide agricole ;</li> <li>❖ Epargne-crédit communautaire ;</li> <li>❖ Foresterie communautaire ;</li> <li>❖ Gestion transparente des redevances forestières ;</li> <li>❖ Animation de la vie sociale.</li> </ul>	<p>Populations du village Ndjabilobé</p>	<p>Rainforest Foundation UK, FODER, RFA, Cotisations des membres</p>	<p>Marcel Ella Alloh Diderot Vema</p>
ADEBAGO	<p>Association pour le Développement des Bagyéli de l'Océan</p> <p>Promouvoir la solidarité et le développement économique, social et culturel des Bagyéli</p>	<ul style="list-style-type: none"> <li>❖ Intégration citoyenne et sociale des Bagyéli ;</li> <li>❖ Renforcement des liens de solidarité intercommunautaire ;</li> <li>❖ Vulgarisation des activités génératrices de revenus ;</li> <li>❖ Promotion de la culture Bagyéli.</li> </ul>	<p>Populations Bagyéli du Département de l'Océan</p>	<p>Fonds propres, FODER</p>	<p>Joseph Ngwa Ntya James Mfoulou Luc Sedjo</p>
GIC UCFA	<p>Union Cœur des Forêts d'Assok</p> <p>Promouvoir le développement du village Assok 1 en améliorant les conditions de vie des populations</p>	<ul style="list-style-type: none"> <li>❖ Foresterie communautaire ;</li> <li>❖ Agriculture et élevage ;</li> <li>❖ Exploitation des PFNL ;</li> <li>❖ Ecotourisme.</li> </ul>	<p>Populations du village Assok 1</p>	<p>Rainforest Foundation UK, CADER, Cotisations des membres</p>	<p>Hambert Kouma Ebombo Elyse Brigitte</p>



Acteurs	Champs d'intervention	Type d'actions	Public cible- Zone d'intervention	Financement / cofinancement	Personne ressource
RDFCAB	Rassemblement pour le Développement en Foresterie Communautaire et Agricole de Biboulemam	<ul style="list-style-type: none"> <li>❖ Amélioration des conditions de vie des populations à travers une gestion durable des ressources naturelles</li> <li>❖ Agriculture et foresterie communautaire.</li> </ul>	Populations du village Biboulemam	WWF, Cotisations des membres	Jean Beny Medjo, Emmanuel Akono,
ONG SDD	Soutien au développement durable	<u>Appui aux projets communautaires :</u> <ul style="list-style-type: none"> <li>❖ Foresterie communautaire (dossier de réservation, CV du gestionnaire, appui au plan simple de gestion, réunion de concertation)</li> <li>❖ Participation à l'élaboration du plan du schéma d'aménagement de la bande côtière</li> <li>❖ Sensibilisation sur la gestion des ressources naturelles auprès des populations, commercialisation et exploitation des PFNL, sensibilisation des populations et acquisition des permis d'exploitation.</li> <li>❖ Droit de regard des population sur agissement des forestiers et réunions dans les villages</li> </ul>	Appui aux forêts communautaires de Ebodjé (arrondissement de Campo), Lendé, (arrondissement de Kribi)  Zone d'intervention : Unité technique opérationnelle	Financements DFID, FGF, SNV, HFC.  Partenariats avec le Programme Kudu Zombo de WWF	Albert Mbotto Ndomi  François Nguimba  Augustin Mapeta Sondo  Edyth Maliko Ngomi
	Stimuler le développement local de manière participative	<u>Education environnementale :</u> <ul style="list-style-type: none"> <li>❖ Brochure et partenariat avec une radio,</li> <li>❖ Bandes dessinées « Arbre dans une localité », « Petit Ndivia », adressés et distribués dans les écoles de la côte</li> <li>❖ Revues d'Education environnementale sur les parcs marins</li> <li>❖ Sensibilisation des autorités et des populations locales sur la gouvernance forestière et environnementale (Facilitation gouvernance forestière - FGF)</li> <li>❖ Organisation des journées nationales de l'Environnement : défilé, plante des arbres, écoles sont impliquées (à tous niveaux)</li> </ul> <u>Tourisme :</u> organiser une grande semaine touristique	Ecoles, CETIC, lycées		
CEPFILD	Centre de promotion des forêts et initiatives locales de développement	<ul style="list-style-type: none"> <li>❖ Mise en place et gestion des forêts communautaires</li> <li>❖ Protection de l'environnement, conservation des mangroves de Campo-Ma'an</li> <li>❖ Valorisation des PFNL et régénération forestière</li> <li>❖ Décentralisation et bonne gouvernance</li> <li>❖ Entreprenariat communautaire et mobilisation sociale</li> <li>❖ Agriculture, genre et santé communautaire</li> </ul>	UTO	SNV, WWF, CIFOR, CARPE, PNDP, IRAD, ACDI	Benjamin Ondo Obiang
ONG AFRECAM	Alliance des femmes de la réserve de Campo Ma'an et de ses environs	Développer un tourisme communautaire villageois responsable dans région du Sud Cameroun	Village d' Ako'okas, Akak, Bouandjo	ONG Sentiers pour l'enfance Ministère du tourisme (étude et réalisation du plan d'actions) ONG Tourism for Help	Jacqueline Ondo

Acteurs	Champs d'intervention	Type d'actions	Public cible- Zone d'intervention	Financement / cofinancement	Personne ressource
Planète Urgence	Solidarité internationale	Congés solidaires, volontariat pour la protection des tortues marines, formation en informatique, réalisation d'enquêtes socio-économique	Villages périphériques du PN Campo-Ma'an notamment Ebodgé (tortues) Personnel du service de Conservation Arrondissement de Campo	Fonds propres	Camille Sandjon
Association Kudu Atube Créée en 2004	Protection et conservation des tortues marines	<p><u>Projet de conservation et de protection des tortues marines</u> :</p> <ul style="list-style-type: none"> <li>- Patrouilles sur plage, surveillance et baguage des tortues : trois zones de patrouilles</li> <li>- 1 centre d'incubation</li> <li>- participation au parrainage pour la libération des tortues prises dans les filets.</li> </ul>	Touristes, écoles, villageois	<p><u>Financements</u> : Jusqu'à 2007 : Tropenbos/ Commission européenne, RAPAC, UICN. Nov – déc 2007 : soutien du WWF</p>	Tobie Mediko
		<p><u>Maison de Ndiva</u> : écomusée sur les tortues marines</p>	<p>Bureau est constitué de 10 personnes, 30 membres</p> <p>Sensibilisation dans les villages</p> <p>Basé à Campo, 18 km de côte de Beach a Bouandjo.</p>	<p><u>Jumelage</u> : Courterange en France parrainage d'enfants (appui dans leur scolarisation en secondaire)</p> <p><u>Collaboration</u> avec Planète Urgence : envoi de volontaires</p>	
Association Djobo Dja Kudu Créée en 2007	Protection et conservation des tortues marines	<ul style="list-style-type: none"> <li>❖ Conservation des tortues : suivi et patrouilles des tortues durant la saison de ponte</li> <li>❖ Parrainage et vision des tortues pour les touristes</li> <li>❖ Sensibilisation auprès des chefs de villages, des pêcheurs et dans les associations sur les espèces et leur protection, à la destruction de la forêts, la conservation de la biodiversité</li> <li>❖ Mise en place de panneaux de sensibilisation et antennes de surveillances basées sur le bénévolat.</li> </ul>	<p>12 membres font partis du GIC, bénévoles gèrent l'hébergement, la restauration, l'accueil. Seule une personne est salariée.</p> <p>Comité de décision se réunit une fois par mois</p> <p>L'écologie Motours est situé à Campo-Beach</p>	<p>Appui du WWF (formation de 4 formateurs sur les espèces de tortues, les expériences, l'environnement)</p> <p>Partenariat avec le GIC Motours de Campo Beach</p>	Olivier Edoko



Acteurs	Champs d'intervention	Type d'actions	Public cible- Zone d'intervention	Financement / cofinancement	Personne ressource
CIFOR	Centre pour la recherche forestière internationale	<ul style="list-style-type: none"> <li>- Adhésion au Réseau international des forêts modèles (RIFM) en 2005.</li> <li>- Forêt modèle de Campo : nouvelle méthode de gestion fondée sur les partenariats et visant à concilier les objectifs biologiques et socio-économiques</li> <li>- Développement économique durable et réduction de la pauvreté en ajoutant de la valeur à la variété de produits et services forestiers en cours de production</li> <li>- Atténuation des conflits</li> <li>- Servir de projet pilote aux fins de la création d'un réseau regroupant les forêts modèles du bassin du Congo</li> <li>- Renforcer les structures décisionnelles locales et bâtir des partenariats transparents et durables entre les divers intervenants</li> </ul>	UTO de Campo-Ma'an	Gouvernement - 40 % Population locale 30 % ONG - 15 % Agro-industries - 10 % Industrie forestière (exploitation forestière) - 5 %	Chimère Diaw
GIC Motours Créé en 2006	Exploitation communautaire du Campement écotouristique de Mohombo	<p><u>Accueil touristique :</u></p> <ul style="list-style-type: none"> <li>❖ 3 chambres (6 personnes) + aires pour les tentes</li> <li>❖ restauration</li> <li>❖ visites organisées dans le Parc, (Nkoelon, Ile de Dipikar) effectués par 4 écoguides.</li> <li>❖ Organisation d'activités culturelles, danses traditionnelles (Ivanga, Mibongo, danses des enfants, Panchochico)</li> </ul> <p><u>Répartition des recettes :</u></p> <ul style="list-style-type: none"> <li>❖ 10% des revenus servent à la communauté : financement d'une borne fontaine, réparation de la route, financement de la scolarité de certains élèves. La prise de décisions se fait via un comité qui se réunit 1x/mois.</li> <li>❖ Un % sert au fonctionnement de l'écododge : extension, équipement, réparation, paye du permanent, consommation en eau et électricité.</li> <li>❖ Le reste sera sur un compte pour payer éventuellement le fonctionnement de la structure.</li> </ul>	GIC se compose de 10 membres  Village de pêcheurs Ebodgé	Appui WWF  Recettes du GIC	Adèle Ipoua
GIC Ebotour	Structure écotouristique communautaire	<ul style="list-style-type: none"> <li>❖ Projet écotouristique basé sur les tortues marines : activités d'hébergement (4 chambres, 8 personnes de restauration), restauration, guidage (balade en forêt, rivière, mer) et soirées culturelles</li> <li>❖ Recettes gérées, selon les besoins de l'association et des œuvres sociales du village : 15% : caisse communautaire : achat de bureau, paye du jardinier, appui au dispensaire, compte en banque.</li> </ul>	façade maritime de l'UTO et environ	Partenariat avec association Kudu Atube  Appui du service de Conservation  Opérateurs touristiques : Cameroun Horizon, Joker, Zurinkel tour	Martin Enongo Denis Gnamaloba



Acteurs	Champs d'intervention	Type d'actions	Public cible- Zone d'intervention	Financement / cofinancement	Personne ressource
GIC ACA	Forêt communautaire d'Akak	<ul style="list-style-type: none"> <li>❖ 5000 hec de forêt géré de manière communautaire depuis 2006 : sciage, débitage et transport.</li> <li>❖ Elaboration des demandes de certificats annuels d'exploitation</li> </ul> <p>Recettes : 50% pour les travaux et 50% pour les projets de développement. Listing d'un certain nombre de projets (dispensaires, puits) communautaires</p>	Village de Nkoelon et Minvi Périphérie du parc national de Campo-Ma'an	SNV + appui de WWF mise en relation avec l'opérateur économique Parque Camp	Jeremy Mba Allo
GIC CODEVI	Structure écotouristique à gestion communautaire	<p><u>Activités touristiques</u> : hébergement (deux cases – 4 personnes), restauration et visites guidées dans le Parc. Appui de projets communautaires : mise en place d'une porcherie et d'un jardin.</p>		Appui WWF PNDP  Cameroun Horizon	Innocent Medjo
Cameroun Horizon	Tour opérateur	Circuits touristiques proposés au PN Campo-Ma'an	PN Campo-Ma'an	Armatan Voyage (France)	Jacqueline Henny
Naturelodging	Tour opérateur	Programme Experimental	Zone périphérique du PN Campo-Ma'an, UTO  200 employés	Partenaires WWF, AGTC	
SCIEB	Société camerounaise d'industrie et d'exploitation de Bois	<ul style="list-style-type: none"> <li>❖ Démarche de certification pour aménagement durable en cours</li> <li>❖ Appui à la conservation avec la prise en charge de 2 écogardes qui surveillent l'entrée du Parc.</li> <li>❖ Mise en place d'un chronogramme d'activités avec le WWF et travail en relation avec les communautés villageoises : aides financières + appuis externes pour l'élevage, apport en bois pour construire des enclos, maisons, réhabilitation des ponts, entretien des routes</li> </ul>		Partenariat avec le WWF et l'équipe de conservation Partenariat avec des boutiquiers	Guimerlin Megikmen



Acteurs	Champs d'intervention	Type d'actions	Public cible- Zone d'intervention	Financement / cofinancement	Personne ressource
WJIMA Douala Sarl	Société camerounaise	<ul style="list-style-type: none"> <li>❖ Certifiée par FSC (Forest Stewardship Council) pour le site industriel de Bidou + OLB (origine et légalité des bois)</li> <li>❖ Développement local et collaboration avec les riverains dans la gestion forestière <ul style="list-style-type: none"> <li>- Formation</li> <li>- Sécurité</li> <li>- Reboisement</li> <li>- Forêt à haute valeur pour la conservation</li> <li>- Exploitation forestière responsable</li> <li>- Appui à des activités d'élevage</li> <li>- Réhabilitation de structures sociales</li> </ul> </li> <li>❖ Prise en charge du paiement de deux écogardes et le fonctionnement de deux check points du parc</li> </ul>	UTO de Campo-Ma'an	Fonds propres	
SOCAPALM	Société camerounaise de palmeraie	Exploitation des palmiers à huile	UTO de Campo-Ma'an	Environ 5000 employés	
GMG HEVECAM	Golden millenium group Hévéa du Cameroun	Exploitation d'hévéa ;	UTO de Campo-Ma'an	25 000 employés	

## PERSONNES RESSOURCES

Prénom Nom	Organisation	Champs intervention/Projet	Responsabilité	Contacts
<b>Lieutenant-Colonel Prosper Magloire Seme</b>	Ministère des Forêts et de la Faune (service de la conservation du Parc)	Gestion du Parc	Conservateur	BP 19 Campo <a href="mailto:pmseme@yahoo.fr">pmseme@yahoo.fr</a> + 237 94 55 83 93
<b>Serge Mebere</b>	Service de la Conservation du Parc	Activités de Protection	Chef d'Unité de Protection	<a href="mailto:yemefaa@yahoo.fr">yemefaa@yahoo.fr</a> + 237 76 22 23 45/96106414
<b>Luther Tchapek</b>	Service de la Conservation du Parc	Activités de Cogestion et Ecotourisme	Chef d'Unité de Cogestion et d'Ecodéveloppement	<a href="mailto:tchakepluther@yahoo.fr">tchakepluther@yahoo.fr</a> + 237 79 10 40 26/99 96 69 97
<b>Raphaël Fouda</b>	Service de la Conservation du Parc	Activités de recherche et de suivi-écologique	Chef d'Unité de recherche et de Suivi écologique	+ 237 96 23 76 28 / 79 47 73 80
	FEDEC	Fondation pour l'environnement et le développement au Cameroun		<a href="http://www.fedec-cam.org">www.fedec-cam.org</a>
<b>George Akwah Neba</b>	WWF Kudu Zombo	Conservation et développement local	Coordinateur des programmes	<a href="mailto:Gakwah@wwfcarpo.org">Gakwah@wwfcarpo.org</a> <a href="http://www.wwfcameroun.org">www.wwfcameroun.org</a> +237 99 81 43 36/99 50 36 21
<b>Gilles Etoga</b>	WWF Kudu Zombo	Conservation et développement local	Conseiller en aire protégée	<a href="mailto:Getoga@wwfcarpo.org">Getoga@wwfcarpo.org</a> <a href="mailto:etogagilles@yahoo.fr">etogagilles@yahoo.fr</a> +237 981 4336/ 998 03 37
<b>Hermine Ngo Mboua</b>	WWF Kudu Zombo	Socio-économiste	Chargée de mission	<a href="mailto:HngoMboua@wwfcarpo.org">HngoMboua@wwfcarpo.org</a> <a href="mailto:mbouago@yahoo.fr">mbouago@yahoo.fr</a> +237 99 83 97 94/79 12 65 47
<b>Hélène Eboto</b>	PLAFFERCAM	Plate forme des femmes rurales de la forêt modèle de Campo	Présidente	
<b>Chimère Diaw</b>	CIFOR	Forêt modèle - Programme de gestion collaborative et adaptative	Scientifique	<a href="mailto:c.diaw@cgiar.org">c.diaw@cgiar.org</a> <a href="http://www.imfn.net/fr/ev-99241-201-1-DO_TOPIC.html">http://www.imfn.net/fr/ev-99241-201-1-DO_TOPIC.html</a> + 237 223 74 34 / 223 75 22
<b>Albert Mbotto Ndomi</b>	SDD	Soutien au développement durable	Président	<a href="mailto:ambotto@hotmail.com">ambotto@hotmail.com</a> +237 99 59 10 16
<b>François Nguimba</b>	SDD	Soutien au développement durable	Membre	+237 96 01 64 91
<b>Augustin Mapeta Sondo</b>	SDD	Soutien au développement durable	Membre	<a href="mailto:maserauserges@yahoo.fr">maserauserges@yahoo.fr</a> +237 99 11 83 11
<b>Edyth Maliko Ngomi</b>	SDD	Soutien au développement durable	Membre	<a href="mailto:malikaedyth@yahoo.fr">malikaedyth@yahoo.fr</a> +237 99 55 85 33
<b>Tobie Mediko</b>	Association Kudu Atube	Protection et conservation des tortues marines à Ebodjé	Chef de station	<a href="mailto:kuduatube@yahoo.fr">kuduatube@yahoo.fr</a> +237 99 35 16 06
<b>Olivier Edoko</b>	Association Djobo Dja Kudu	Protection et conservation des tortues marines à Campo Beach	Président	+237 94 94 59 60

Prénom Nom	Organisation	Champs intervention/Projet	Responsabilité	Contacts
<b>Julien Sondo Mapeta</b>	OCOTE	Office communal de tourisme à Campo	Directeur	<a href="mailto:ocotecampo@yahoo.fr">ocotecampo@yahoo.fr</a> +237 96 94 24 39
<b>Jeremy Mba Allo</b>	GIC ACA	Foresterie communautaire	Délégué	+237 99 08 73 44
<b>Innocent Medjo</b>	GIC CODEVI	Ecolodge de Nkoelon/Minvi	Président	+237 99 12 84 03
<b>Adèle Ipoua</b>	GIC Motours	Ecolodge Mohombo à Campo Beach	Présidente	<a href="mailto:gicmotour@yahoo.fr">gicmotour@yahoo.fr</a> + 237 96 48 37 63
<b>Martin Enongo</b>	GIC Ebotour	Ecolodge à Ebodjé	Président	+237 96 83 57 53
<b>Denis Gnamaloba</b>	GIC Ebotour	Ecolodge à Ebodjé	Secrétaire général	+237 99 12 44 92
<b>Rodrigue Ngonzo</b>	FODER	Forêt et développement rural	Coordinateur	<a href="http://www.foder.africacomputing.org">www.foder.africacomputing.org</a> - <a href="mailto:foder_org@yahoo.fr">foder_org@yahoo.fr</a> <a href="mailto:rtingonzo2002@yahoo.fr">rtingonzo2002@yahoo.fr</a> +237 22 00 52 48 +237 77 46 19 32
<b>Justin Kamga Kamga</b>	FODER	Forêt et développement rural	Chef de projet	<a href="mailto:ckamga@yahoo.com">ckamga@yahoo.com</a> +237 22 00 52 48 +237 77 58 31 86
<b>Martial Belinga</b>	FODER	Forêt et développement rural	Assistant technique	<a href="mailto:foder_ocean@yahoo.fr">foder_ocean@yahoo.fr</a> <a href="mailto:belingamartial2007@yahoo.fr">belingamartial2007@yahoo.fr</a> +237 74 94 04 26
<b>Edouard Nfom Engo</b>	CADER	Agriculture-pisciculture, gestion durable des ressources naturelles, foresterie communautaire	Directeur	<a href="mailto:cader_akom2@yahoo.fr">cader_akom2@yahoo.fr</a> +237 96 99 48 01
<b>Jacqueline Ondo</b>	ONG AFRECAM	Tourisme communautaire	Présidente	<a href="http://www.afrecam.ca.tc/">www.afrecam.ca.tc/</a> <a href="mailto:ondojaky@yahoo.fr">ondojaky@yahoo.fr</a> <a href="mailto:afrecam@ca.tc">afrecam@ca.tc</a> + 237 340 34 81/ 981 05 20
<b>Benjamin Ondo Obiang</b>	CEPFILD	Centre de promotion des forêts et initiatives locales de développement	Coordinateur	<a href="mailto:cepfild@yahoo.fr">cepfild@yahoo.fr</a> +237 7763 7380 +237 9445 0466
	Cameroun Horizon	Tour Opérateur		<a href="http://www.cameroun-plus.com">www.cameroun-plus.com</a> 758 rue Tobi Kuoh Douala +237 33 42 94 24 / 99 91 07 13
<b>Guimerlin Megikmen</b>	SCIEB	Exploitation forestière	Chargé de projet	<a href="mailto:guimegikmen@yahoo.fr">guimegikmen@yahoo.fr</a> +237 96 93 72 87 +237 99 36 28 10
	WIJMA	Exploitation forestière		<a href="http://www.wijma.com">www.wijma.com</a> <a href="mailto:wijma.douala@wijma-cm.com">wijma.douala@wijma-cm.com</a> +237 33 43 07 11/ 99 50 51 30
<b>Daniel Mbevo</b>	AGTC	Guide tourisme	Président du conseil d'administration	<a href="mailto:agtc_cam@yahoo.fr">agtc_cam@yahoo.fr</a> <a href="http://sserra76.free.fr/agtc.htm">http://sserra76.free.fr/agtc.htm</a> BP726 Yaoundé, Cameroun + 237 981 78 34



### **COMPTE-RENDUS ENTRETIENS**

Tous les entretiens font l'objet d'un compte rendu disponible sur simple demande



### **PHOTOGRAPHIES**

Des photos sont disponibles au RAPAC sur le PN Campo-Ma'an



### **SOURCE BIBLIOGRAPHIQUE**

Plan d'aménagement validé 2006-2015, MINFOF

Rapport diagnostic PDPP-Campo Ma'an (phase 2), SBMCG-PNDP, 2006.

Rapport de mission écotourisme RAPAC, Valéria Gentili, 2007.



### **LIENS VERS DES SITES INTERNET**

<http://www.rapac.org>

<http://whc.unesco.org/en/tentativelists/4021/>

[http://www.peoplesawa.com/fr/bnlogik.](http://www.peoplesawa.com/fr/bnlogik)

[php?bnid=259&bnk=21&bnrub=1](http://www.peoplesawa.com/fr/bnlogik.php?bnid=259&bnk=21&bnrub=1)

[http://www.naturelodging.org/naturelodgingfiles/Campo\\_Maan.htm](http://www.naturelodging.org/naturelodgingfiles/Campo_Maan.htm)

<http://sserra76.free.fr/agtc.htm>

<http://www.pndp.org/index4.php>

<http://fedec-cam.org/page.php?link=27>

<http://www.foder.africacomputing.org/>





**CAMEROUN**  
**FICHE SIGNALÉTIQUE**  
**PARC NATIONAL DE CAMPO MA'AN**



*Secrétariat Exécutif*  
Imm. OAB, Haut de Gué-Gué,  
BP. 14533 Libreville GABON  
Tél : (241) 44 33 22 / (241) 06 11 60 62  
[rapac@assala.net](mailto:rapac@assala.net) / [secretariat.executif@rapac.org](mailto:secretariat.executif@rapac.org) - [www.rapac.org](http://www.rapac.org)



Avec le soutien  
de l'Union Européenne